

## แผนพัฒนาเทศบาลตำบลดอยฮาง

### อำเภอเมือง จังหวัดเชียงราย

#### ส่วนที่ ๑ สภาพทั่วไปและข้อมูลพื้นฐานที่สำคัญของเทศบาลตำบลดอยฮาง

##### ๑. ด้านกายภาพ

##### ๑.๑ ลักษณะที่ตั้ง

ตำบลดอยฮาง เป็นตำบลที่แยกมาจากตำบลแม่ยาว เมื่อปี พ.ศ.๒๕๓๕ มีที่ตั้งอยู่ทางทิศตะวันตกของอำเภอเมืองเชียงราย มีระยะทางห่างจากอำเภอเมืองเชียงราย ประมาณ ๘ กิโลเมตร ได้รับการยกฐานะเป็นองค์การบริหารส่วนตำบล เมื่อวันที่ ๒๓ กุมภาพันธ์ พ.ศ. ๒๕๔๐ ต่อมาได้รับการยกฐานะเป็นเทศบาลตำบลดอยฮาง เมื่อวันที่ ๖ กันยายน พ.ศ. ๒๕๕๖ เป็นเทศบาลตำบลขนาดเล็ก



แผนที่ตำบลดอยฮาง

##### ๑.๒ ลักษณะภูมิประเทศ

สภาพพื้นที่ของตำบลดอยฮาง ร้อยละ ๘๐ เป็นพื้นที่เขตภูเขาสูงระดับความสูง ประมาณ ๕๐๐ – ๑,๒๐๐ เมตร จากระดับน้ำทะเลปานกลาง นอกจากนั้นเป็นที่ราบลุ่มติดลำน้ำกก และ ที่ราบตามแนวเชิงเขา มีเนื้อที่ทั้งหมดประมาณ ๙๑ ตารางกิโลเมตร หรือ ๕๖,๘๗๕ ไร่

##### ๑.๓ ลักษณะภูมิอากาศ

มีลักษณะจัดอยู่ในโซนร้อน แบบฝนเมืองร้อนเฉพาะฤดูกาล มีอุณหภูมิเฉลี่ย ๒๕ องศาเซลเซียส ได้รับอิทธิพลจากลมมรสุม ๒ ชนิด คือ

๑.ลม มรสุมตะวันออกเฉียงเหนือ ในช่วงกลางเดือนตุลาคม ไปจนถึงกลางเดือนกุมภาพันธ์ และบางปีอาจเลยไปถึงกลางเดือนมีนาคม จะพัดเอาความหนาวเย็นจากประเทศจีนเข้าสู่ประเทศไทย จัดเป็นช่วงฤดูหนาวมีอากาศแห้งแล้ง

๒.ลมมรสุมตะวันตกเฉียงใต้ ในช่วงกลางเดือนพฤษภาคม จนถึงปลายเดือนกันยายน พัดพาเอาความชื้นจากบริเวณเส้นศูนย์สูตรจัด เป็นช่วงฤดูฝน

### **๑.๓ ลักษณะของดิน**

ลักษณะดินที่พบส่วนใหญ่เป็นดินที่มีศักยภาพทางการเกษตรไม่มากนัก คือ ดินยังมีธาตุอาหารที่เป็นประโยชน์ต่อพืชอยู่ในระดับที่ไม่ต่ำจนเกินไป ดินบริเวณที่ราบเป็นดินที่มีศักยภาพทางการเกษตรปานกลางถึงสูง แต่ข้อจำกัดของพื้นที่ภาคเหนือคือ เป็นพื้นที่ลาดชันเชิงซ้อน มีพื้นที่ภูเขาและเทือกเขาต่างๆที่มีความลาดชันครอบคลุมพื้นที่เป็นบริเวณกว้าง ซึ่งพื้นที่เหล่านี้จัดว่ามีความเสี่ยงต่อการชะล้างพังทลายสูง ไม่เหมาะกับการทำการเกษตร

## **๒.ด้านการเมือง/การปกครอง**

### **๒.๑ เขตการปกครอง**

**ทิศเหนือ** มีอาณาเขตติดต่อกับตำบลแม่ยาว โดยมีแนวเขตเริ่มต้นจากห้วยแก่งหลวง ไปทางทิศตะวันออกเฉียงเหนือตามร่องน้ำลี้กล้าน้ำแม่ น้ำกสันสุดที่ห้วยบ้านตาด รวมระยะทางด้านทิศเหนือประมาณ ๑๘ กิโลเมตร

**ทิศใต้** มีอาณาเขตติดต่อกับตำบลป่าอ้อดอนชัยและตำบลแม่กรณ์ โดยมีจุดเริ่มต้นจากแยกถนนภายในหมู่บ้านไปตำบลป่าอ้อดอนชัย ไปทางทิศตะวันตกตามทางเดินภายในหมู่บ้านผ่านสันเขาตอยฮาง สันเขาตอยแม่กรณ์ สันเขาตอยตาดแก้ว ไปทางทิศตะวันตกเฉียงใต้ สิ้นสุด ที่สันตอยแม่กรณ์ รวมระยะทางประมาณ ๑๓ กิโลเมตร

**ทิศตะวันออก** มีอาณาเขตติดต่อกับตำบลรอบเวียง โดยมีจุดเริ่มต้นจากสหกรณ์บ้านตาด ตำบลรอบเวียง ไปทางทิศใต้ตามถนนภายในหมู่บ้าน รวมระยะทางประมาณ ๓ กิโลเมตร

**ทิศตะวันตก** มีอาณาเขตติดต่อกับตำบลห้วยชมภู มีแนวเขตเริ่มจากตอยแม่กรณ์ ไปทางทิศเหนือตามห้วยปลาขอและสันเขาสิ้นสุดที่ห้วยแก่งหลวง รวมระยะทางประมาณ ๘ กิโลเมตร

### **๒.๒ การเลือกตั้ง**

จังหวัดเชียงราย มีเขตเลือกตั้งสมาชิกสภาผู้แทนราษฎร ๗ เขต (สำหรับการเลือกตั้ง พ.ศ. ๒๕๖๒)[๑] และมีสมาชิกสภาผู้แทนราษฎรแบบแบ่งเขตเลือกตั้งได้ ๗ คน จากทั้งหมด ๓๕๐ คนทั่วประเทศในสภาผู้แทนราษฎรไทย

### ๓. ประชากร ข้อมูลเกี่ยวกับจำนวนประชากร

สถิติจำนวนประชากรและบ้านประจำปี พ.ศ.๒๕๕๙

อำเภอ	ชาย	หญิง	รวม	บ้าน
<b>ตำบลดอยฮาง</b>	<b>๒,๔๗๓</b>	<b>๒,๓๗๑</b>	<b>๔,๘๔๔</b>	<b>๒,๐๙๕</b>
หมู่ที่ ๑ ดอยฮาง	๒๗๕	๒๔๒	๕๑๗	๒๓๓
หมู่ที่ ๒ ร่องอ้อ	๔๐๖	๔๐๖	๘๑๒	๓๓๕
หมู่ที่ ๓ ดอยฮางนอก	๔๓๗	๔๒๒	๘๕๙	๕๒๖
หมู่ที่ ๔ โป่งนาคำ	๑๘๒	๑๘๒	๓๖๔	๑๕๔
หมู่ที่ ๕ ยางคำนุ	๑๖๙	๑๕๗	๓๒๖	๑๑๕
หมู่ที่ ๖ ผาเสริฐพัฒนา	๔๙๗	๕๐๗	๑,๐๐๔	๓๕๖
หมู่ที่ ๗ โป่งน้ำร้อน	๒๘๘	๒๖๖	๕๕๔	๒๕๐
หมู่ที่ ๘ ห้วยปูพัฒนา	๒๑๙	๑๘๙	๔๐๘	๑๒๖

สถิติจำนวนประชากรและบ้านประจำปี พ.ศ.๒๕๖๐

อำเภอ	ชาย	หญิง	รวม	บ้าน
<b>ตำบลดอยฮาง</b>	<b>๒,๔๙๔</b>	<b>๒,๓๘๕</b>	<b>๔,๘๗๙</b>	<b>๒,๑๒๑</b>
หมู่ที่ ๑ ดอยฮาง	๒๗๖	๒๔๔	๕๒๐	๒๓๗
หมู่ที่ ๒ ร่องอ้อ	๔๐๖	๔๐๘	๘๑๔	๓๔๐
หมู่ที่ ๓ ดอยฮางนอก	๔๔๐	๔๒๒	๘๖๒	๕๓๐
หมู่ที่ ๔ โป่งนาคำ	๑๗๕	๑๘๐	๓๕๕	๑๕๖
หมู่ที่ ๕ ยางคำนุ	๑๖๙	๑๕๘	๓๒๗	๑๑๖
หมู่ที่ ๖ ผาเสริฐพัฒนา	๕๐๕	๕๐๗	๑,๐๑๒	๓๕๗
หมู่ที่ ๗ โป่งน้ำร้อน	๒๙๑	๒๖๗	๕๕๘	๒๕๔
หมู่ที่ ๘ ห้วยปูพัฒนา	๒๓๒	๑๙๙	๔๓๑	๑๓๑

สถิติจำนวนประชากรและบ้านประจำปี พ.ศ.๒๕๖๑

อำเภอ	ชาย	หญิง	รวม	บ้าน
<b>ตำบลดอยฮาง</b>	<b>๒,๔๙๕</b>	<b>๒,๔๐๙</b>	<b>๔,๙๐๔</b>	<b>๒,๑๕๓</b>
หมู่ที่ ๑ ดอยฮาง	๒๗๖	๒๓๗	๕๑๓	๒๓๘
หมู่ที่ ๒ ร่องอ้อ	๔๐๗	๔๒๐	๘๒๗	๓๕๐
หมู่ที่ ๓ ดอยฮางนอก	๔๔๑	๔๓๑	๘๗๒	๕๓๓
หมู่ที่ ๔ โป่งนาคำ	๑๗๔	๑๘๓	๓๕๗	๑๖๑
หมู่ที่ ๕ ยางคำนุ	๑๖๖	๑๖๑	๓๒๗	๑๑๗
หมู่ที่ ๖ ผาเสริฐพัฒนา	๕๐๖	๕๐๕	๑,๐๑๑	๓๖๕
หมู่ที่ ๗ โป่งน้ำร้อน	๒๘๖	๒๖๔	๕๕๐	๒๕๖
หมู่ที่ ๘ ห้วยปูพัฒนา	๒๓๙	๒๐๘	๔๔๗	๑๓๓

## ๔. สภาพทางสังคม

### ๔.๑ การศึกษา

ลำดับที่	ประเภท	สภาพการศึกษา
๑	ศูนย์พัฒนาเด็กเล็ก	ศูนย์พัฒนาเด็กเล็กบ้านฮ่องอ้อ ศูนย์พัฒนาเด็กเล็กบ้านดอยฮาง ศูนย์พัฒนาเด็กเล็กบ้านยางคำนุ ศูนย์พัฒนาเด็กเล็กบ้านผาเสริฐ ศูนย์พัฒนาเด็กเล็กบ้านโป่งน้ำร้อน ศูนย์พัฒนาเด็กเล็กบ้านจะเต้อ
๒	โรงเรียนประถมศึกษา	โรงเรียนบ้านดอยฮาง โรงเรียนบ้านโป่งนาคำ โรงเรียนบ้านผาเสริฐ โรงเรียนบ้านโป่งน้ำร้อน
๓	ศูนย์การศึกษานอกโรงเรียน	ศูนย์การศึกษานอกโรงเรียนตำบลดอยฮาง
๔	ที่อ่านหนังสือพิมพ์ประจำหมู่บ้าน	ทุกหมู่บ้านในตำบลดอยฮาง

### ๔.๒ สาธารณสุข

- (๑) โรงพยาบาลส่งเสริมสุขภาพตำบลดอยฮาง ๑ แห่ง
- (๒) สถานพยาบาลเอกชน ๑ แห่ง
- (๓) อัตราการมีสุขา (ส้วมซึม) ร้อยละ ๑๐๐

### ๔.๓ ความปลอดภัยในชีวิตและทรัพย์สิน

- (๑) ตู้ยามตำรวจ ๑ แห่ง
- (๒) ตำรวจบ้าน ๘ แห่ง
- (๓) ศูนย์อาสาสมัครป้องกันภัยฝ่ายพลเรือนตำบลดอยฮาง ๑ แห่ง / อปพร. ๑๐๐ นาย

### ๔.๔ มวลชนจัดตั้ง

- (๑) สภาวัฒนธรรมตำบลดอยฮาง จำนวน ๑ แห่ง
- (๒) กลุ่มสายตรวจอาสาสมัครประจำตำบล จำนวน ๑ กลุ่ม
- (๓) กลุ่มพัฒนาสตรีระดับตำบล จำนวน ๑ กลุ่ม
- (๔) กลุ่มพัฒนาสตรีระดับหมู่บ้าน จำนวน ๘ กลุ่ม
- (๕) กลุ่มเยาวชนระดับตำบล จำนวน ๑ กลุ่ม
- (๖) กลุ่มราษฎรอาสาสมัครพิทักษ์ป่า (รส.ทป.) จำนวน ๑ กลุ่ม
- (๗) ลูกเสือชาวบ้าน ๑ รุ่น จำนวน ๒๖๒ คน
- (๘) อาสาสมัครป้องกันภัยฝ่ายพลเรือน จำนวน ๑๐๐ คน

## ๕.ระบบบริการพื้นฐาน

### ๕.๑ ด้านโครงสร้างพื้นฐาน

#### การคมนาคม และการจราจร

**ทางบก** เขตพื้นที่ของตำบลดอยฮาง มีถนนทางหลวงชนบทของกรมโยธาธิการ เชื่อมจากตัวเมือง เชียงราย เข้าสู่พื้นที่แต่ละหมู่บ้านรวมระยะทางประมาณ ๒๐ กิโลเมตร เส้นทางภายในหมู่บ้านส่วนใหญ่เป็น ถนนคอนกรีตเสริมไม้ไผ่ และถนนคอนกรีตเสริมเหล็กตามลำดับ นอกจากนี้ยังมีถนนดินลูกรังที่เป็นเส้นทาง สำคัญไปมาระหว่างหมู่บ้านท่ากิล หมู่บ้านบริวารชาวเขา และถนนเข้าสู่พื้นที่เกษตรกรรมและแหล่ง ท่องเที่ยวที่ยังอยู่ในระหว่างการพัฒนาให้เป็นถนนคอนกรีตหรือถนนลาดยางอีกประมาณร้อยละ ๗๐ ของ เส้นทางทั้งหมดที่มีภายในตำบล

**ทางน้ำ** มีเรือหางยาว และแพรับจ้าง (ล่อง – ข้ามลำน้ำกก) บริการนักท่องเที่ยวและประชาชนทั่วไป รับส่งผู้โดยสารตามลำน้ำกกตลอดปี

**การประปา** มีระบบประปาหมู่บ้าน/ประปาชนบท ที่อยู่ในความดูแลรับผิดชอบ ได้แก่ ระบบประปา หมู่บ้าน หมู่ที่ ๓ บ้านดอยฮางนอก หมู่ที่ ๒ บ้านฮ่องฮ้อ หมู่ที่ ๔ บ้านโป่งนาคำ รวมความจุที่สามารถเก็บกัก น้ำได้ ๑๕,๐๐๐ ลบ.ม. มีระบบประปาภูเขาซึ่ง หมู่ที่ ๑ บ้านดอยฮางใน หมู่ที่ ๕ บ้านยางคำนุ หมู่ที่ ๖ บ้านผา เสริฐ หมู่ที่ ๗ บ้านโป่งน้ำร้อน หมู่ที่ ๘ บ้านห้วยปู สามารถใช้อุปโภค บริโภคได้ตลอดทั้งปี และมีแหล่งน้ำ บาดาลที่ใช้ยังประโยชน์ได้ในปัจจุบัน ได้แก่ หมู่ที่ ๓ บ้านดอยฮางนอก หมู่ที่ ๔ บ้านโป่งนาคำ นอกจากนี้ยังมี ภาชนะเก็บน้ำฝน ถึงเก็บน้ำคอนกรีตเสริมเหล็ก รวม ๒๒ แห่ง ถังปูนฉาบ ๓ แห่ง ถังเหล็กอาบสังกะสี ๒ แห่ง โองซีเมนต์ ๑ แห่ง ฝายพื้นบ้าน (ฝายแม้ว) ๔๐ จุด

**ไฟฟ้า** มีกระแสไฟฟ้าจากการไฟฟ้าส่วนภูมิภาคจังหวัดเชียงรายให้บริการจ่ายไฟฟ้าแต่ไม่ครบคลุมทุก พื้นที่โดยเฉพาะอย่างยิ่งหมู่บ้านบริวารและพื้นที่เกษตรกรรม ยังมีไม่กระแสไฟฟ้าใช้ ทางเทศบาลตำบลดอย ฮาง ดำเนินการแก้ไขปัญหาเกี่ยวกับการบริการไฟฟ้าของประชาชนในพื้นที่ โดยการประสานงานไปยังการ ไฟฟ้าส่วนภูมิภาคจังหวัดเชียงราย เพื่อขอรับการสนับสนุนการติดตั้งแผงอุปกรณ์การใช้ไฟฟ้าพลังงาน แสงอาทิตย์

#### โทรคมนาคม

- |                            |   |                        |
|----------------------------|---|------------------------|
| - ที่ทำการไปรษณีย์         | ๑ | แห่ง                   |
| - ระบบอินเทอร์เน็ตประชารัฐ | ๓ | หมู่บ้าน(หมู่ที่๔,๕,๖) |

### ๕.๒ ทรัพยากรธรรมชาติและสิ่งแวดล้อม

ลำดับที่	ทรัพยากรธรรมชาติ	จำนวน
๑	<b>แหล่งน้ำธรรมชาติ</b> ลำน้ำ (ลำน้ำกก) ลำห้วย บึงและหนองน้ำอื่น	๑ ๑๑ ๔
๒	<b>แหล่งน้ำที่สร้างขึ้น</b> ระบบประปาหมู่บ้าน ระบบประปาภูเขา ฝายคอนกรีต ฝายพื้นบ้าน (ฝายแม้ว) บ่อโยก	๓ ๖ ๑ ๓๒ ๒
๓	<b>ทรัพยากร</b> แหล่งแร่หินปูนบริเวณภูเขาตำบลดอยฮาง (บริเวณหมู่ที่ ๑ บ้านดอยฮางใน) ทรายในลำน้ำกก บ่อน้ำร้อนห้วยหมากเหลี่ยม บ่อน้ำร้อนบ้านผาเสริฐ บ่อน้ำร้อนบ้านโป่งนาคำ พื้นที่ป่าในเขตป่าสงวนอุทยานแห่งชาติลำน้ำกก	

### ๖.ระบบเศรษฐกิจ

ประชาชนในเขตพื้นที่ตำบลดอยฮาง ส่วนใหญ่ประกอบอาชีพทางด้านเกษตรกรรมเป็นหลัก เช่น การทำนา ทำสวน ทำไร่ เลี้ยงสัตว์ เลี้ยงปลา ทำไร่สวนผสม พืชเศรษฐกิจที่สำคัญได้แก่ ข้าว ข้าวโพด ถั่วลิสง ฝักข้าวโพด ส้มเขียวหวาน ลำไย ใบชา ใบเมี่ยง สวนยางพารา เป็นต้น ส่วนนอกฤดูการเพาะปลูกก็จะประกอบอาชีพเสริมหารายได้พิเศษ เช่น รับจ้างทั่วไป อาชีพหาของป่า อาชีพบริการนักท่องเที่ยว นอกจากนี้ยังประกอบอาชีพทางการพาณิชย์ การทำอุตสาหกรรมในครัวเรือน การบริการต่าง ๆ หน่วยธุรกิจที่สำคัญในเขตตำบล ได้แก่ ร้านอาหาร ๑๙ แห่ง อู่ซ่อมรถ ๗ แห่ง โรงสีข้าว ๗ แห่ง รีสอร์ท ๑ แห่ง ร้านค้าของชำ ๓๑ แห่ง

โดยมีรายงานรายได้เฉลี่ยต่อครัวเรือน ๒๒๖,๒๑๙ บาท/ปี รายได้เฉลี่ยต่อบุคคล ๖๖,๗๗๙ บาท/ปี และรายจ่ายเฉลี่ยต่อครัวเรือน ๑๒๓,๘๔๔ บาท/ปี รายจ่ายเฉลี่ยต่อบุคคล ๓๖,๕๕๘ บาท/ปี(ข้อมูลอ้างอิง : สรุปผลการจัดเก็บข้อมูลความจำเป็นพื้นฐาน (จปฐ.) ปี ๒๕๖๒ ระดับตำบลดอยฮาง กรมการพัฒนาชุมชน)

#### กลุ่มอาชีพ / กลุ่มเกษตรกร / กลุ่มออมทรัพย์

(๑) กลุ่มอาชีพ กลุ่มเกษตรกร	จำนวน	๒๓	กลุ่ม
(๒) กลุ่มออมทรัพย์	จำนวน	๖	กลุ่ม
(๓) กลุ่มออมทรัพย์เครดิตยูเนียน	จำนวน	๑	กลุ่ม
(๔) การพัฒนาศักยภาพหมู่บ้าน – ชุมชน (SML)	จำนวน	๘	กลุ่ม

### แหล่งท่องเที่ยวในตำบล

ลำดับที่	หมู่ที่	บ้าน	สถานที่ท่องเที่ยว
๑	๑	บ้านดอยฮางใน	น้ำตกห้วยกิด,พุทธสถานดอยอินทรี สวนเกษตร (สวนมะแขว่น / สวนส้มโอ)
๒	๒	บ้านฮ่องอ้อ	สวนสาธารณะหนองกล้วย พระธาตุถ้ำดอยกองข้าว
๓	๓	บ้านดอยฮางนอก	พระธาตุแม่แอบ สวนเกษตร (สวนมะแขว่น /สวนยางพารา)
๔	๖	บ้านผาเสริฐ	บ่อน้ำร้อนห้วยหมากเหลี่ยม สวนสาธารณะบ่อน้ำร้อนบ้านผาเสริฐ
๕	๗	บ้านโป่งน้ำร้อน	น้ำตกห้วยแก้ว น้ำตกห้วยตาจุ่น
๖	๘	บ้านห้วยปูพัฒนา	น้ำตกห้วยตาด ต้นจันทน์ยักษ์

### สภาพทางสังคม

สภาพทางสังคมในเขตพื้นที่ตำบลดอยฮาง เป็นการอยู่ร่วมกันของชาวพื้นเมืองและชนเผ่า ซึ่งมีอาณาเขตติดต่อกันระหว่างหมู่บ้านทั้งหมู่บ้านหลัก และบ้านบริวาร การอยู่อาศัยร่วมกันก่อให้เกิดความเข้าใจในวิถีชีวิตซึ่งกันและกัน สามารถจัดกิจกรรมต่างๆ ร่วมกันได้ นอกจากนี้แล้วยังมีวิถีชีวิตแบบดั้งเดิมดำรงอยู่ทั้งส่วนของการนับถือศาสนา ความเชื่อ จารีตประเพณี ในปัจจุบันสภาพสังคมโดยรวมเปลี่ยนแปลงไปบ้างพอสมควร อย่างไรก็ตามประชาชนในสังคมมีความพยายามปรับปรุงชีวิตความเป็นอยู่ให้ดีขึ้น ทนสมัยมากยิ่งขึ้น สังเกตได้จากการมีอุปกรณ์สื่อสารอิเล็กทรอนิกส์ (โทรศัพท์เคลื่อนที่ ระบบอินเทอร์เน็ต) ยานพาหนะ การแต่งกาย ตลอดจนระดับการศึกษาของประชาชนที่สูงขึ้น

### ส่วนราชการอื่น ๆ

- (๑) เรือนจำกลางจังหวัดเชียงราย
- (๒) หน่วยประสานงานป้องกันและปราบปรามการทำลายทรัพยากรป่าไม้
- (๓) หน่วยจัดการต้นน้ำห้วยหมากเหลี่ยม
- (๔) ที่ทำการอุทยานแห่งชาติลำน้ำกก
- (๕) หน่วยพัฒนาเศรษฐกิจและสังคมบนพื้นที่สูง (กรมพัฒนาสังคมและสวัสดิการ)

## จำนวนหมู่บ้านและประชากร

### รายงานสถิติจำนวนประชากรและบ้าน ประจำปี พ.ศ.2561

อำเภอ	ชาย	หญิง	รวม	บ้าน
<b>ตำบลดอยฮาง</b>	<b>2,495</b>	<b>2,409</b>	<b>4,904</b>	<b>2,153</b>
หมู่ที่ 1 ดอยฮาง	276	237	513	238
หมู่ที่ 2 ร่องอ้อ	407	420	827	350
หมู่ที่ 3 ดอยฮางนอก	441	431	872	533
หมู่ที่ 4 โป่งนาค่า	174	183	357	161
หมู่ที่ 5 ยางคำนุ	166	161	327	117
หมู่ที่ 6 ผาเสรีพัฒนา	506	505	1,011	365
หมู่ที่ 7 โป่งน้ำร้อน	286	264	550	256
หมู่ที่ 8 ห้วยป่าพัฒนา	239	208	447	133

ในปี พ.ศ. ๒๕๖๑ ประชากรทั้งสิ้น ๔,๙๐๔ คน แยกเป็นชาย ๒,๔๙๕ คน เป็นหญิง ๒,๔๐๙ คน จำนวนครัวเรือน ๒,๑๕๓ หลังคาเรือน

(ข้อมูลอ้างอิง : ระบบสถิติทางการทะเบียน กรมการปกครอง ตรวจสอบประชากรจากทะเบียนบ้าน ณ เดือน มีนาคม พ.ศ. ๒๕๖๑)

#### ๗.ศาสนา ประเพณี วัฒนธรรม

##### ลักษณะประชากรชนเผ่าในพื้นที่ของเทศบาลตำบลดอยฮาง

หมู่ที่ ๑	เป็นชาวพื้นเมืองและปาเกะยอ (กะเหรี่ยง)
หมู่ที่ ๒,๓,๔	เป็นชาวพื้นเมือง
หมู่ที่ ๕	เป็นชาวปาเกะยอ (กะเหรี่ยง)
หมู่ที่ ๖	เป็นชาวพื้นเมือง อาข่า มูเซอ
หมู่ที่ ๗	เป็นชาวพื้นเมือง อาข่า มูเซอ ลีซอ จีนฮ่อ
หมู่ที่ ๘	เป็นชาวปาเกะยอ(กะเหรี่ยง) มูเซอ คนเมือง

##### สถาบันและองค์กรทางศาสนา

(๑) วัด	๔ แห่ง
(๒) สำนักสงฆ์	๗ แห่ง
(๓) โบสถ์คริสต์ศาสนา	๖ แห่ง

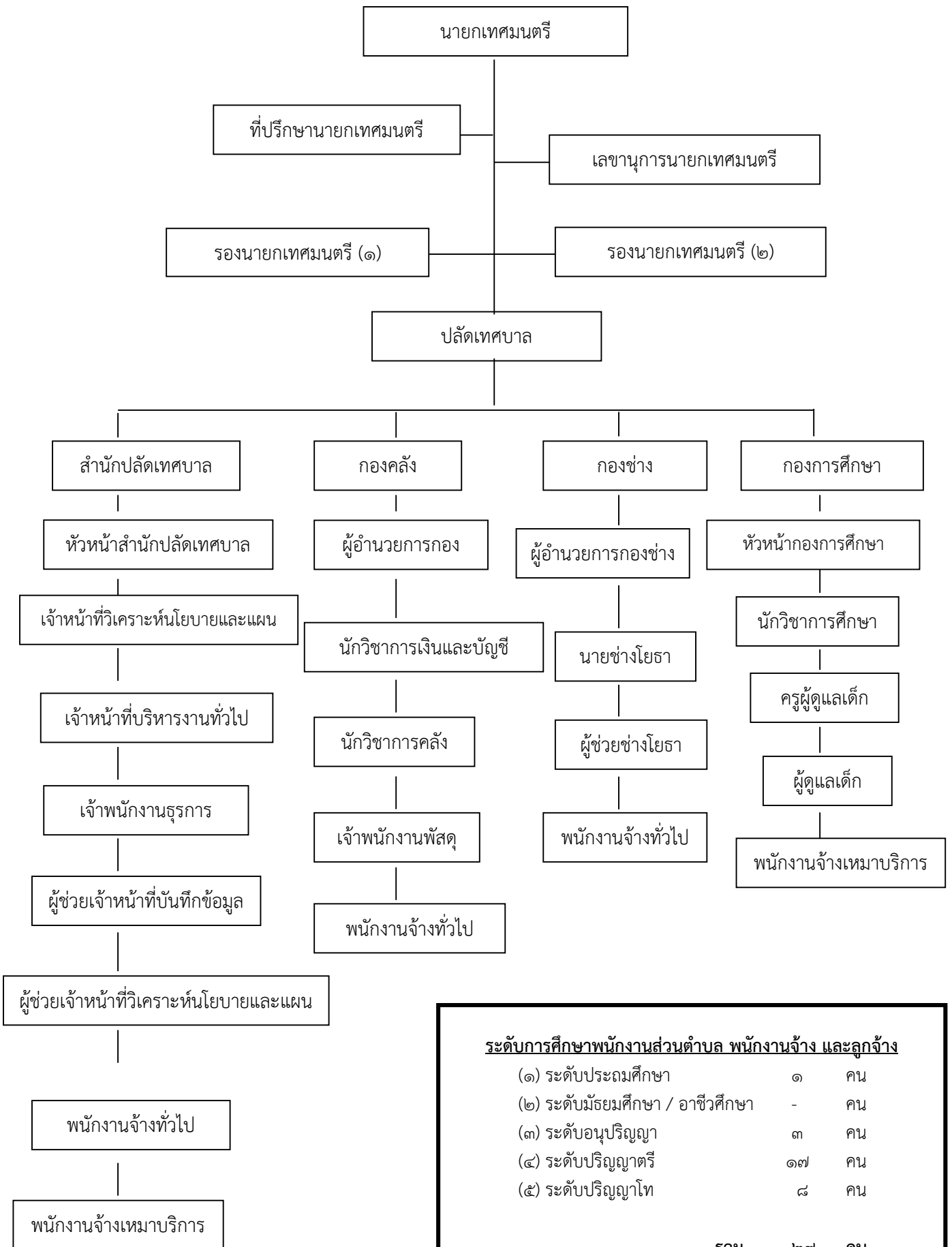
#### รายรับ - รายจ่าย (แสดงการเปรียบเทียบย้อนหลัง)

รายรับจริง (บาท)			ประมาณการ (บาท)	
ปี ๒๕๕๘	ปี ๒๕๕๙	ปี ๒๕๖๐	ปี ๒๕๖๑	ปี ๒๕๖๒
๒๑,๕๔๙,๒๓๒.๖๐	๒๐,๑๙๐,๕๓๔.๕๕	๒๗,๐๗๒,๘๑๓.๒๗	๒๘,๐๐๐,๐๐๐.๐๐	๒๘,๕๐๐,๐๐๐.๐๐





**โครงสร้างการบริหารงานของเทศบาลตำบลดอยฮาง**



ระดับการศึกษาพนักงานส่วนตำบล พนักงานจ้าง และลูกจ้าง		
(๑) ระดับประถมศึกษา	๑	คน
(๒) ระดับมัธยมศึกษา / อาชีวศึกษา	-	คน
(๓) ระดับอนุปริญญา	๓	คน
(๔) ระดับปริญญาตรี	๑๗	คน
(๕) ระดับปริญญาโท	๘	คน
<b>รวม</b>	<b>๒๙</b>	<b>คน</b>

(ข้อมูล ณ วันที่ ๓๑ พฤษภาคม ๒๕๖๓)

## ส่วนที่ ๒ ยุทธศาสตร์การพัฒนาของเทศบาลตำบลดอยฮาง

### ๒.๑ ความสัมพันธ์ระหว่างยุทธศาสตร์ชาติ๒๐ปี

#### ยุทธศาสตร์ชาติระยะ ๒๐ ปี (พ.ศ. ๒๕๖๐ - ๒๕๗๙)

วิสัยทัศน์ “ประเทศไทยมีความมั่นคง มั่งคั่ง ยั่งยืน เป็นประเทศพัฒนาแล้ว” ด้วยการพัฒนาตามหลักปรัชญาของเศรษฐกิจพอเพียง” ประกอบด้วย ๖ ยุทธศาสตร์ ดังนี้

#### ๑. ยุทธศาสตร์ด้านความมั่นคง

ข้อ ๔ การพัฒนาระบบ กลไก มาตรการและความร่วมมือระหว่างประเทศทุกระดับ และรักษาคุณภาพความสัมพันธ์กับประเทศมหาอำนาจ เพื่อป้องกันและแก้ไขปัญหาความมั่นคงรูปแบบใหม่

ข้อ ๖ การพัฒนาระบบการเตรียมพร้อมแห่งชาติ และระบบบริหารจัดการภัยพิบัติ รักษาความมั่นคงของฐานทรัพยากรธรรมชาติ สิ่งแวดล้อม

#### ๒. ยุทธศาสตร์ด้านการสร้างความสามารถในการแข่งขัน

ข้อ ๒ การพัฒนาภาคการผลิตและบริการ บนฐานของการพัฒนานวัตกรรมและมีความเป็นมิตรต่อสิ่งแวดล้อม โดยมีการใช้ดิจิทัลและการค้าที่เข้มข้นเพื่อสร้างมูลค่าเพิ่มและขยายกิจกรรมการผลิตและบริการโดยมุ่งสู่ความเป็นเลิศในระดับโลกและในระดับภูมิภาคในอุตสาหกรรมหลายสาขา และในภาคบริการที่หลากหลายตามรูปแบบการดำเนินชีวิตและการดำเนินธุรกิจที่เปลี่ยนไป

ข้อ ๕ การลงทุนพัฒนาโครงสร้างพื้นฐาน ด้านระบบเทคโนโลยีสารสนเทศและการสื่อสาร

#### ๓. ยุทธศาสตร์การพัฒนาและเสริมสร้างศักยภาพคน

ข้อ ๑ การพัฒนาศักยภาพคนในการใช้ดิจิทัลตลอดช่วงชีวิตให้สนับสนุนการเจริญเติบโตของประเทศ

ข้อ ๒ การยกระดับคุณภาพการศึกษาและการเรียนรู้ให้มีคุณภาพ เท่าเทียม และทั่วถึง โดยการใช้เทคโนโลยีสารสนเทศและสื่อเพื่อการเรียนรู้

#### ๔. ยุทธศาสตร์ด้านการสร้างโอกาสความเสมอภาคและความเท่าเทียมกันทางสังคม

ข้อ ๕ การพัฒนาสื่อสารมวลชนให้เป็นกลไกสนับสนุน ให้ประชาชนมีส่วนร่วมในการตรวจสอบและพัฒนาภาคประชาชนให้มีความรู้เท่าทันสื่อโดยเฉพาะสื่อออนไลน์

#### ๕. ยุทธศาสตร์ด้านการสร้างการเจริญเติบโตบนคุณภาพชีวิตที่เป็นมิตรกับสิ่งแวดล้อม

ข้อ ๒ วางระบบบริหารจัดการน้ำให้มีประสิทธิภาพ เน้นการปรับระบบบริหารจัดการอุทกภัยอย่างบูรณาการ พัฒนาค้างข้อมูล ระบบพยากรณ์ และการเตือนภัย

#### ๖. ยุทธศาสตร์ด้านการปรับสมดุลและพัฒนาระบบการบริหารจัดการภาครัฐ

ข้อ ๔ การต่อต้านการทุจริตและประพฤติมิชอบฯ พัฒนาระบบตรวจสอบสาธารณะอย่างมีประสิทธิภาพ ส่งเสริมให้หน่วยงานภาครัฐพัฒนาไปสู่การเป็น Open Government โดยสร้างความโปร่งใสใน

การดำเนินงานของภาครัฐ นำระบบเทคโนโลยีสารสนเทศเข้ามาใช้ ลดเอกสารที่ไม่จำเป็น มีช่องทางการให้บริการที่สะดวก สามารถเข้าถึงข้อมูลข่าวสารได้อย่างมีประสิทธิภาพ ลดการใช้ดุลยพินิจ ลดโอกาสการทุจริตและประพฤติมิชอบ

## ๑.๒ แผนพัฒนาเศรษฐกิจและสังคมแห่งชาติ ฉบับที่๑๒

### วิสัยทัศน์

จากสถานะของประเทศและบริบทการเปลี่ยนแปลงต่างๆ ที่ประเทศกำลังประสบอยู่ ทำให้การกำหนดวิสัยทัศน์แผนพัฒนาฯ ฉบับที่ ๑๒ ยังคงมีความต่อเนื่องจากวิสัยทัศน์แผนพัฒนาฯ ฉบับที่ ๑๑ และกรอบหลักการของการวางแผนที่น้อมนำและประยุกต์ใช้หลักปรัชญาของเศรษฐกิจพอเพียง ยึดคนเป็นศูนย์กลางของการพัฒนาอย่างมีส่วนร่วม การพัฒนาที่ยืดหยุ่นสมดุล ยั่งยืน โดยวิสัยทัศน์ของการพัฒนาในแผนพัฒนาฯ ฉบับที่ ๑๒ ต้องให้ความสำคัญกับการกำหนดทิศทางพัฒนาที่มุ่งสู่การเปลี่ยนผ่านประเทศไทยจากประเทศที่มีรายได้ปานกลางไปสู่ประเทศที่มีรายได้สูง มีความมั่นคง และยั่งยืน สังคมอยู่ร่วมกันอย่างมีความสุข และนำไปสู่การบรรลุวิสัยทัศน์ระยะยาว “มั่นคง มั่งคั่ง ยั่งยืน” ของประเทศ

เป้าหมายการพัฒนาประเทศ

#### ๑. การหลุดพ้นจากกับดักประเทศรายได้ปานกลางสู่รายได้สูง

(๑) เศรษฐกิจขยายตัวเฉลี่ยไม่ต่ำกว่าร้อยละ ๕.๐

(๒) ผลิตภัณฑ์มวลรวมในประเทศต่อหัว (GDP Per Capita) และรายได้ประชาชาติต่อหัว (GNP Per Capita) ณ สิ้นแผนพัฒนาฯ ฉบับที่ ๑๒ ในปี ๒๕๖๔ เพิ่มขึ้นเป็น ๓๑๗,๐๕๑ บาท (๙,๓๒๕ ดอลลาร์) และ ๓๐๑,๑๙๙ บาท (๘,๘๕๙ ดอลลาร์) ต่อคนต่อปี

(๓) ผลผลิตการผลิตเพิ่มขึ้นไม่ต่ำกว่าเฉลี่ยร้อยละ ๒.๕ ต่อปี

(๔) การลงทุนรวมขยายตัวไม่ต่ำกว่าเฉลี่ยร้อยละ ๘.๐ (การลงทุนของภาคเอกชนขยายตัวไม่ต่ำกว่าเฉลี่ยร้อยละ ๗.๕ ในขณะที่ปริมาณการส่งออกขยายตัวเฉลี่ยไม่ต่ำกว่าร้อยละ ๔.๐ ต่อปี)

#### ๒. การพัฒนาศักยภาพคนให้สนับสนุนการเจริญเติบโตของประเทศและการสร้างสังคมสูงวัยอย่างมีคุณภาพ

(๑) ประชาชนทุกช่วงวัยมีความมั่นคงทางด้านเศรษฐกิจและสังคม (Socio Economic Security) และมีคุณภาพชีวิตที่ดีขึ้น

(๒) การศึกษาและการเรียนรู้ได้รับการพัฒนาคุณภาพ

(๓) สถาบันทางสังคมมีความเข้มแข็งเป็นฐานรากที่เอื้อต่อการพัฒนาคน

#### ๓. การลดความเหลื่อมล้ำในสังคม

(๑) การกระจายรายได้มีความเท่าเทียมกันมากขึ้น

(๒) บริการทางสังคมมีคุณภาพและมีการกระจายอย่างทั่วถึง

#### ๔. การสร้างการเจริญเติบโตทางเศรษฐกิจและสังคมที่เป็นมิตรกับสิ่งแวดล้อม

(๑) รักษาความมั่นคงของฐานทรัพยากร สร้างสมดุลระหว่างการอนุรักษ์และการใช้ประโยชน์อย่างยั่งยืนและเป็นธรรม

(๒) ขับเคลื่อนประเทศสู่เศรษฐกิจและสังคมที่เป็นมิตรต่อสิ่งแวดล้อม

(๓) เพิ่มขีดความสามารถในการรับมือภัยพิบัติและการเปลี่ยนแปลงสภาพภูมิอากาศ

(๔) เพิ่มประสิทธิภาพและเสริมสร้างธรรมาภิบาลในการบริหารจัดการ

ทรัพยากรธรรมชาติและสิ่งแวดล้อม

(๕) มีการบริหารจัดการน้ำให้สมดุลระหว่างการอุปโภคและอุปทานของน้ำ

#### ๕. การบริหารราชการแผ่นดินที่มีประสิทธิภาพ

(๑) การบริหารงานภาครัฐที่โปร่งใส เป็นธรรม มีประสิทธิภาพ และมีส่วนร่วม

- (๒) ขจัดกาทุจริตคอร์รัปชั่น
- (๓) มีการกระจายอำนาจที่เหมาะสม

กรอบยุทธศาสตร์แผนพัฒนาเศรษฐกิจและสังคมแห่งชาติฉบับที่ ๑๒ ประกอบด้วย ๑๐ ยุทธศาสตร์หลัก ดังนี้

๑) ยุทธศาสตร์การเสริมสร้างและพัฒนาศักยภาพทุนมนุษย์ พัฒนาคนทุกช่วงวัยเพื่อให้คนไทยเป็นคนดี คนเก่ง มีระเบียบวินัย และมีคุณภาพชีวิตที่ดี โดยเฉพาะการพัฒนาและดูแลผู้สูงอายุที่จะมีสัดส่วนสูงขึ้นในสังคม สูงวัยทั้งการสร้างงานที่เหมาะสม การฟื้นฟูและดูแลสุขภาพเพื่อชะลอความทุพพลภาพและโรคเรื้อรัง การสร้างสภาพแวดล้อมและนวัตกรรมที่เอื้อต่อสังคมสูงวัย มุ่งเน้นการพัฒนาศักยภาพคน เพื่อเป็นฐานการเพิ่มขีดความสามารถในการแข่งขันของประเทศและรองรับการลดลงของขนาดกำลังแรงงาน โดยการยกระดับคุณภาพการศึกษาและการเรียนรู้ที่สอดคล้องกับการเรียนรู้ในศตวรรษที่ ๒๑ การป้องกันและควบคุมปัจจัยทางสังคมที่กำหนดสุขภาพเพื่อสร้างสุขภาวะที่ดี การสร้างความอยู่ดีมีสุขให้ครอบครัวไทย รวมทั้งการเสริมสร้างบทบาทของสถาบันทางสังคมและทุนทางวัฒนธรรมในการส่งเสริมคุณธรรมจริยธรรมในสังคม

๒) ยุทธศาสตร์การสร้างความเป็นธรรมลดความเหลื่อมล้ำในสังคม มุ่งเน้นการลดความเหลื่อมล้ำในทุกมิติเพื่อสร้างความปลอดภัยในสังคม การสร้างโอกาสให้ทุกคนในสังคมไทยสามารถเข้าถึงทรัพยากรแหล่งทุนในการประกอบอาชีพ เพื่อยกระดับรายได้และขับเคลื่อนเศรษฐกิจฐานราก การเข้าถึงบริการทางสังคมของรัฐอย่างมีคุณภาพ ทัวถึง และเป็นธรรม อาทิ การสร้างโอกาสการเข้าถึงการศึกษาและการเรียนรู้เพื่อพัฒนาคนได้เต็มตามศักยภาพ สามารถประกอบอาชีพและดำรงชีวิตได้โดยมีความใฝ่รู้และทักษะที่เหมาะสม เน้นการเรียนรู้เพื่อสร้างสัมมาชีพในพื้นที่ การจัดรูปแบบบริการสุขภาพและสวัสดิการทางสังคมขั้นพื้นฐานที่จำเป็นและเหมาะสมตามกลุ่มเป้าหมาย การพัฒนาระบบบริการสาธารณะให้มีคุณภาพ และมีช่องทางการเข้าถึงที่หลากหลาย รวมทั้งการพัฒนาระบบยุติธรรมชุมชน การเพิ่มศักยภาพกองทุนยุติธรรมเพื่อสร้างโอกาสการเข้าถึงกระบวนการยุติธรรมอย่างเสมอภาค ซึ่งจะนำไปสู่การลดความยากจนและความเหลื่อมล้ำอันจะนำไปสู่การลดความขัดแย้งในสังคมไทย

๓) ยุทธศาสตร์การสร้างความเข้มแข็งทางเศรษฐกิจและแข่งขันได้อย่างยั่งยืน ให้ความสำคัญกับการบริหารจัดการนโยบายการเงินและนโยบายการคลัง โดยรวมถึงการปฏิรูปภาษีทั้งระบบเพื่อรักษาเสถียรภาพและเพิ่มประสิทธิภาพของระบบเศรษฐกิจ การปรับโครงสร้างทั้งห่วงโซ่คุณค่าในภาคเกษตรอุตสาหกรรม บริการ การลงทุน เพื่อต่อยอดการสร้างมูลค่าเพิ่มของสาขาการผลิตและบริการ ที่เป็นฐานการเติบโตทางเศรษฐกิจในปัจจุบัน พร้อมทั้งวางรากฐานการพัฒนาทุนมนุษย์ องค์กรความรู้ เทคโนโลยีและนวัตกรรมรวมทั้งกฎระเบียบเพื่อสร้างความเข้มแข็งของสาขาการผลิตและบริการใหม่ และเศรษฐกิจดิจิทัลภายใต้เงื่อนไขการรักษาสิ่งแวดล้อมและการใช้ประโยชน์จากศักยภาพของพื้นที่โดยเฉพาะภาคการผลิตและบริการที่มีศักยภาพ ที่จะเป็นฐานสำคัญสำหรับการพัฒนาประเทศในอนาคต เช่น อุตสาหกรรมแปรรูป เกษตรและอาหาร อุตสาหกรรมและบริการ สร้างสรรค์ อุตสาหกรรมบนฐานชีวภาพ อุตสาหกรรมอากาศยาน อุตสาหกรรมระบบราง อุตสาหกรรมหุ่นยนต์ ธุรกิจบริการสุขภาพ ธุรกิจบริการทางการเงิน ธุรกิจการจัดประชุมและนิทรรศการนานาชาติ ธุรกิจภาพยนตร์ การศึกษานานาชาติ ธุรกิจที่เกี่ยวข้องกับการท่องเที่ยว ศูนย์ปฏิบัติการประจำภูมิภาค เป็นต้น

ทั้งนี้โดยจะให้ความสำคัญกับรูปแบบการพัฒนาในรูปคลัสเตอร์ การสร้างความเชื่อมโยงการผลิตและบริการ การพัฒนา SMEs และการสร้างผู้ประกอบการและเกษตรกรรุ่นใหม่ รวมถึงการสร้างศักยภาพของลูกหลาน

เกษตรกร โดยจะต้องพัฒนาปัจจัยพื้นฐานเชิงยุทธศาสตร์ทั้งทุนมนุษย์ โครงสร้างพื้นฐาน การพัฒนาวิทยาศาสตร์ เทคโนโลยีและนวัตกรรม การบริหารจัดการและการปรับปรุงกฎระเบียบเพื่ออำนวยความสะดวกต่อการค้า การลงทุน เพื่อรองรับการพัฒนาประเทศสู่ความเป็นชาติการค้า อันจะเป็นการสนับสนุนให้เศรษฐกิจในภาพรวมขยายตัวได้ไม่ต่ำกว่าร้อยละ ๕ ซึ่งเป็นปฐมบทของการขับเคลื่อนเศรษฐกิจไทยเข้าสู่การเป็นประเทศรายได้สูง ที่มีการพัฒนาที่ยั่งยืนภายใต้กรอบยุทธศาสตร์ชาติในระยะยาว

๔) ยุทธศาสตร์ด้านการเติบโตที่เป็นมิตรกับสิ่งแวดล้อม เพื่อการพัฒนาอย่างยั่งยืนมุ่งอนุรักษ์ฟื้นฟู สร้างความมั่นคงของฐานทรัพยากรธรรมชาติและสิ่งแวดล้อม สร้างสมดุลระหว่างการอนุรักษ์และการใช้ประโยชน์อย่างยั่งยืนและเป็นธรรม บริหารจัดการน้ำให้มีประสิทธิภาพ ภายใต้ยุทธศาสตร์การบริหารจัดการทรัพยากรน้ำ แก้ไขปัญหาวิกฤตสิ่งแวดล้อมโดยเร่งรัดแก้ไขปัญหามลพิษ การจัดการขยะ ลดการปล่อยก๊าซเรือนกระจกลดร้อยละ ๒๐ ตามเป้าหมายระยะยาว พัฒนาการผลิตให้มีประสิทธิภาพ ลดการใช้พลังงาน เพื่อปรับตัวไปสู่รูปแบบของการผลิตและการบริโภคคาร์บอนต่ำและเป็นมิตรกับสิ่งแวดล้อมมากขึ้น รวมทั้งยกระดับความสามารถในการป้องกันผลกระทบจากการเปลี่ยนแปลงสภาพภูมิอากาศและภัยพิบัติธรรมชาติ ต่อเนื่องจากแผนพัฒนาฯ ฉบับที่ ๑๑ ทั้งนี้เพื่อวางรากฐานและสนับสนุนให้ประเทศมีการเติบโตทางเศรษฐกิจและสังคมอย่างยั่งยืน

๕) ยุทธศาสตร์ด้านความมั่นคง ให้ความสำคัญกับความมั่นคงที่ส่งผลกระทบต่อพัฒนาในทุกมิติ ทั้งมิติเศรษฐกิจ สังคม และสิ่งแวดล้อม ตลอดจนการพัฒนาศักยภาพให้ประเทศสามารถรับมือกับภัยคุกคามทุกรูปแบบที่จะเกิดขึ้นในอนาคต โดยมีสาระครอบคลุม ดังนี้

- (๑) สถาบันหลักของชาติให้ดำรงอยู่อย่างมั่นคงเป็นจุดยึดเหนี่ยวของสังคม
- (๒) ความสามัคคีของคนในชาติ ลดความเหลื่อมล้ำในทุกมิติ และสร้างความเชื่อมั่นในกระบวนการยุติธรรม
- (๓) ความสงบสุขและการอยู่ร่วมกันอย่างสันติสุขในทุกพื้นที่
- (๔) การบริหารจัดการความมั่นคงชายแดนชายฝั่งทะเล เสริมสร้างและพัฒนาความร่วมมือกับประเทศเพื่อนบ้าน ในการแก้ไขปัญหาด้านความมั่นคง
- (๕) สร้างความเชื่อมั่นและพัฒนาความร่วมมือในกลุ่มประเทศอาเซียนและประชาคมโลก เพื่อรักษาผลประโยชน์ของชาติ ให้สามารถป้องกันแก้ไขปัญหาภัยคุกคามข้ามชาติ ภัยก่อการร้าย
- (๖) เสริมสร้างความมั่นคงทางเทคโนโลยีสารสนเทศและไซเบอร์
- (๗) รักษาความมั่นคงของฐานทรัพยากรธรรมชาติ สิ่งแวดล้อม และปกป้องรักษาผลประโยชน์ของชาติทางทะเล

(๘) เสริมสร้างความมั่นคงทางอาหาร พลังงานและน้ำ โดยการกำหนดแนวทางบริหารจัดการ

(๙) เสริมสร้างและพัฒนาศักยภาพการป้องกันประเทศ การรักษาความสงบภายใน และความมั่นคงระหว่างประเทศ รวมทั้งพัฒนาระบบข่าวกรองให้มีประสิทธิภาพ

- (๑๐) พัฒนาระบบการเตรียมพร้อมแห่งชาติและระบบบริหารจัดการภัยพิบัติ
- (๑๑) การบริหารจัดการยุทธศาสตร์ด้านความมั่นคง ให้เกิดผลในทางปฏิบัติในระดับพื้นที่ ได้อย่างเป็นรูปธรรม พัฒนาระบบการติดตามประเมินผลอย่างเป็นระบบและต่อเนื่อง รวมทั้งสนับสนุนงานศึกษาวิจัย พัฒนาด้านความมั่นคง

๖) ยุทธศาสตร์ด้านการเพิ่มประสิทธิภาพและธรรมาภิบาลในภาครัฐ เพื่อให้การบริหารจัดการภาครัฐมีความโปร่งใส มีประสิทธิภาพ มีความรับผิดชอบและตรวจสอบได้อย่างเป็นธรรมรวมทั้งประชาชนมี

ส่วนร่วม มีการกระจายอำนาจ และแบ่งภารกิจรับผิดชอบที่เหมาะสมระหว่างส่วนกลาง ภูมิภาค และท้องถิ่น โดยมีประเด็นการพัฒนาสำคัญประกอบด้วย การเพิ่มประสิทธิภาพการบริหารจัดการภาครัฐ การปรับปรุงการให้บริการภาครัฐผ่านเครือข่ายอิเล็กทรอนิกส์ (E-Government) การปรับปรุงกระบวนการงบประมาณ และการมีส่วนร่วมของประชาชนในการติดตามตรวจสอบการเงินการคลังภาครัฐ การกระจายอำนาจสู่ท้องถิ่นโดยการปรับโครงสร้างการบริหารงานท้องถิ่นให้เอื้อต่อการกระจายอำนาจที่มีประสิทธิภาพมากขึ้น และการป้องกันและปราบปรามการทุจริตคอร์รัปชัน เพื่อให้ประเทศไทยปราศจากการคอร์รัปชัน ซึ่งจะเป็นปัจจัยสนับสนุนสำคัญที่จะช่วยส่งเสริมการพัฒนาประเทศ ในด้านต่างๆ ให้ประสบผลสำเร็จและบรรลุเป้าหมายที่วางไว้ตามกรอบในอนาคตรอบประเทศไทยปี ๒๕๗๗

๓) ยุทธศาสตร์ด้านการพัฒนาโครงสร้างพื้นฐานและระบบโลจิสติกส์ การพัฒนาโครงสร้างพื้นฐานและระบบโลจิสติกส์ในช่วงแผนพัฒนาฯ ฉบับที่ ๑๒ จะมุ่งเน้นการพัฒนาคุณภาพโครงสร้างพื้นฐานด้านการคมนาคมขนส่ง การเชื่อมโยงเครือข่ายโทรคมนาคม และการบริหารจัดการโครงสร้างพื้นฐานเพื่อสนับสนุนการพัฒนาพื้นที่เขตเศรษฐกิจพิเศษ พื้นที่เมือง การเชื่อมโยงการเดินทางและขนส่งสินค้าระหว่างประเทศที่ได้มาตรฐาน การพัฒนาความมั่นคงด้านพลังงานและการผลิตพลังงานทดแทน การสนับสนุนการพัฒนาเศรษฐกิจดิจิทัล การลดความเหลื่อมล้ำในการเข้าถึงโครงสร้างพื้นฐาน เพื่อเพิ่มคุณภาพชีวิตของประชาชนในพื้นที่ห่างไกล และการใช้ประโยชน์จากการพัฒนาโครงสร้างพื้นฐานเพื่อสร้างอุตสาหกรรมใหม่ของประเทศ ได้แก่ อุตสาหกรรมระบบราง อุตสาหกรรมซ่อมบำรุงและการผลิตชิ้นส่วนอากาศยาน อุตสาหกรรมผลิตอุปกรณ์เพื่อเพิ่มประสิทธิภาพการใช้พลังงาน รวมทั้งการพัฒนาระบบโลจิสติกส์ทั้งในด้านการส่งเสริมผู้ประกอบการไทยในการสร้างเครือข่ายการขนส่งระหว่างประเทศ การพัฒนาบุคลากรด้านโลจิสติกส์และการปรับปรุงระบบบริหารจัดการ กฎหมายและระเบียบที่เกี่ยวข้อง ตลอดจนการพัฒนาสิ่งอำนวยความสะดวกเพื่อรองรับการเปลี่ยนแปลงรูปแบบการขนส่งจากถนนสู่รางเป็นหลัก

๔) ยุทธศาสตร์ด้านวิทยาศาสตร์ เทคโนโลยี วิจัย และนวัตกรรม ให้ความสำคัญกับการขับเคลื่อนการพัฒนาวิทยาศาสตร์ เทคโนโลยี วิจัย และนวัตกรรม ต่อเนื่องจากแผนพัฒนาฯ ฉบับที่ ๑๑ ทั้งการเพิ่มการลงทุน วิจัยและพัฒนา และการปรับปรุงสภาพแวดล้อมของการพัฒนาวิทยาศาสตร์ฯ ทั้งด้านบุคลากร วิจัย โครงสร้างพื้นฐาน และการบริหารจัดการ เพื่อมุ่งให้วิทยาศาสตร์ เทคโนโลยี วิจัย และนวัตกรรมเป็นเครื่องมือสำคัญที่จะช่วยขับเคลื่อนการพัฒนาประเทศในมิติต่างๆ ทั้งการสร้างคุณค่าและมูลค่าเพิ่มให้กับสินค้าและบริการให้สามารถตอบสนองความต้องการของผู้บริโภคที่เปลี่ยนแปลงไป นำไปสู่ศักยภาพการแข่งขันที่สูงขึ้น เสริมสร้างสังคมที่มีตรรกะทางความคิด มีทุนทางปัญญา เพื่อเป็นรากฐานการดำรงชีวิตที่มีความสุขของคนไทย บริหารจัดการทรัพยากรธรรมชาติและสิ่งแวดล้อมสู่ความสมดุล อันจะนำมาซึ่งคุณภาพชีวิตที่ดีขึ้นของประชาชน รวมทั้งเพื่อแก้ไขปัญหาและยกระดับความเจริญให้กับภาคส่วนต่างๆ ทั้งเศรษฐกิจและสังคม ตลอดจนสนับสนุนให้เกิดกลไกบูรณาการระหว่างหน่วยงานและองค์กรต่างๆ ที่เกี่ยวข้อง อันจะสนับสนุนให้ประเทศไทยก้าวสู่การแข่งขันในศตวรรษหน้าโดยหลุดพ้นจากกับดักประเทศรายได้ปานกลาง และก้าวไปสู่ประเทศที่มีรายได้สูงในอนาคต

๕) ยุทธศาสตร์การพัฒนาภาคเมืองและพื้นที่เศรษฐกิจ กำหนดยุทธศาสตร์การพัฒนาภาคเมืองและพื้นที่เศรษฐกิจสำคัญให้สอดคล้องกับทิศทางการพัฒนาประเทศ ศักยภาพ โอกาสและข้อจำกัดของพื้นที่ รวมทั้งความต้องการของภาคีการพัฒนาที่เกี่ยวข้อง เพื่อรักษาสถานเศรษฐกิจเดิมให้เข้มแข็ง โดยมีคุณภาพสิ่งแวดล้อมตามมาตรฐานสากล สร้างฐานเศรษฐกิจใหม่รองรับการเข้าสู่ประชาคมเศรษฐกิจอาเซียน เพื่อกระจายกิจกรรมทางเศรษฐกิจและความเจริญสู่ภูมิภาค พัฒนาเมืองศูนย์กลางความเจริญในภูมิภาค ให้เป็น

เมืองนำอยู่และปลอดภัย สนับสนุนการเชื่อมโยงในภูมิภาคเพื่อเพิ่มขีดความสามารถในการแข่งขันของพื้นที่ และสร้างความอยู่ดีมีสุขให้แก่ประชาชนอย่างทั่วถึง โดยมีสาระครอบคลุม ดังนี้

- (๑) การพัฒนาภาค
- (๒) การพัฒนาเมืองศูนย์กลางความเจริญในภูมิภาค
- (๓) การพัฒนาพื้นที่ฐานเศรษฐกิจหลักบริเวณชายฝั่งทะเลตะวันออก
- (๔) การพัฒนาพื้นที่เศรษฐกิจพิเศษชายแดน รวมทั้งความเชื่อมโยงกับการพัฒนาคลัง

เตอร์ อุตสาหกรรมและบริการที่มีศักยภาพ และโครงการพัฒนาท่าเรือน้ำลึกทวาย

๑๐) ยุทธศาสตร์ด้านการต่างประเทศ ประเทศเพื่อนบ้านและภูมิภาค กำหนดยุทธศาสตร์การต่างประเทศ ประเทศเพื่อนบ้าน ภูมิภาค ให้เกิดการประสานและพัฒนาความร่วมมือกันระหว่างประเทศ ทั้งในเชิงรุกและรับอย่างสร้างสรรค์ โดยมุ่งเน้นการดูแลการดำเนินงานตามข้อผูกพันและพันธกรณี ตลอดจนมาตรฐานต่างๆ ที่ไทยมีความเกี่ยวข้องในฐานะประเทศสมาชิก ทั้งในเวทีระดับโลก ระดับภูมิภาค และระดับอนุภูมิภาค อาทิ การดำเนินงานเป้าหมายการพัฒนาที่ยั่งยืน (SDGs) การประมง การค้ามนุษย์ และอื่นๆ ให้เข้าสู่มาตรฐานสากลและเป็นที่ยอมรับของประชาคมโลก เป็นต้น การเตรียมความพร้อมในการรองรับและดำเนินงานของประเทศไทยภายหลังการเข้าสู่ประชาคมอาเซียนในปี ๒๕๕๘ (Post-ASEAN ๒๐๑๕) การปรับตัวและพัฒนาขีดความสามารถในการแข่งขันของประเทศเพื่อรองรับและสอดคล้องกับการดำเนินงานตามพันธกรณีของความร่วมมือระดับภูมิภาค อาทิ Regional Comprehensive Economic Partnerships (RCEP) เป็นต้น การเสริมสร้างความเชื่อมโยงกันระหว่างประเทศในอนุภูมิภาคประเทศเพื่อนบ้านและภูมิภาค และการส่งเสริมให้ประเทศไทยเป็นฐานของการประกอบธุรกิจ การให้บริการทางการศึกษา การให้บริการด้านการเงิน การให้บริการด้านสุขภาพ การให้บริการด้านโลจิสติกส์และการลงทุนเพื่อการวิจัยและพัฒนา รวมทั้งเป็นฐานความร่วมมือในเอเชีย

### **๑.๓ แผนพัฒนาภาค/แผนพัฒนากลุ่มจังหวัด/แผนพัฒนาจังหวัด**

#### **๑.๓.๑ แผนพัฒนาภาค**

แผนงานและงบประมาณขับเคลื่อนแผนพัฒนาภาคเหนือ ส่วนราชการ (กระทรวง กรม) ได้นำเสนอแผนงานโครงการขับเคลื่อนยุทธศาสตร์ภายใต้แผนพัฒนา ภาคเหนือ ในช่วงปี ๒๕๖๐ – ๒๕๖๔ รวม ๘๗ โครงการ วงเงินรวม ๑๓๗,๕๕๔.๕๕ ล้านบาท ประกอบด้วย

**ยุทธศาสตร์ที่ ๑** พัฒนาการท่องเที่ยวและธุรกิจบริการต่อเนื่องให้มีคุณภาพ สามารถสร้าง มูลค่าเพิ่มอย่างยั่งยืน และกระจายประโยชน์อย่างทั่วถึง รวมทั้งต่อยอดการผลิตสินค้าและบริการที่มี ศักยภาพสูงด้วยภูมิปัญญาและนวัตกรรม

**ยุทธศาสตร์ที่ ๒** ใช้โอกาสจากเขตเศรษฐกิจพิเศษ และการเชื่อมโยงกับอนุภูมิภาค GMS BIMSTEC และ AEC เพื่อขยายฐานเศรษฐกิจของภาค

**ยุทธศาสตร์ที่ ๓** ยกกระดับเป็นฐานการผลิตเกษตรอินทรีย์และเกษตรปลอดภัย เชื่อมโยงสู่ อุตสาหกรรมเกษตรแปรรูปที่สร้างมูลค่าเพิ่มสูง



**ยุทธศาสตร์ที่ ๔** พัฒนาคุณภาพชีวิตและแก้ไขปัญหาความยากจน พัฒนาระบบดูแลผู้สูงอายุ อย่างมีส่วนร่วม ของครอบครัวและชุมชน ยกกระดับทักษะฝีมือแรงงานภาคบริการ

**ยุทธศาสตร์ที่ ๕** อนุรักษ์และฟื้นฟูป่าต้นน้ำให้คงความสมบูรณ์ จัดระบบบริหารจัดการน้ำ อย่างเหมาะสมและ เชื่อมโยงพื้นที่เกษตรให้ทั่วถึง ป้องกันและแก้ไขปัญหาหมอกพิษหมอกควันอย่างยั่งยืน

### **๑.๓.๒ กรอบยุทธศาสตร์และแนวทางการพัฒนาขององค์กรปกครองส่วนท้องถิ่นในกลุ่มจังหวัด**

กรอบยุทธศาสตร์ และแนวทางการพัฒนาขององค์กรปกครองส่วนท้องถิ่นในเขตจังหวัดยุทธศาสตร์ การพัฒนา สามารถจำแนกได้เป็น ๗ ยุทธศาสตร์ ๓๙ แนวทางการพัฒนา ซึ่งปรากฏรายละเอียดดังต่อไปนี้

#### **๑. ยุทธศาสตร์การขจัดความยากจน**

##### **แนวทางการพัฒนา**

- ๑.๑ พัฒนาส่งเสริมรายได้เฉลี่ยให้ม้อตราที่สูงขึ้นและมีมาตรฐาน
- ๑.๒ ส่งเสริมอาชีพ พัฒนาผลิตภัณฑ์ของกลุ่มอาชีพ เพื่อเข้าสู่มาตรฐานให้เป็นสินค้า OTOP
- ๑.๓ ส่งเสริมแนวทางเศรษฐกิจพอเพียง และการเกษตรตามแนวทฤษฎีใหม่
- ๑.๔ ส่งเสริมให้มีมาตรการทางการตลาดสำหรับผลิตภัณฑ์ของกลุ่มอาชีพ
- ๑.๕ ส่งเสริมการจ้างแรงงานและกลุ่มอาชีพ
- ๑.๖ ส่งเสริมการแก้ไขปัญหาความยากจนตามนโยบายของรัฐ

#### **๒. ยุทธศาสตร์การพัฒนาโครงสร้างพื้นฐานและบริการสาธารณะ**

##### **แนวทางการพัฒนา**

- ๒.๑ พัฒนาระบบคมนาคมและสาธารณูปโภค และส่งเสริมให้จังหวัดเชียงรายเป็นเมืองน่าอยู่
- ๒.๒ พัฒนาด้านการคมนาคมให้มีความเชื่อมโยงต่อทั่วทั้งจังหวัด

#### **๓. ยุทธศาสตร์การพัฒนาทรัพยากรมนุษย์ สังคมและการเมือง**

##### **แนวทางการพัฒนา**

- ๓.๑ ส่งเสริมด้านการศึกษา
- ๓.๒ ส่งเสริมด้านการศาสนา
- ๓.๓ ส่งเสริมด้านศิลปวัฒนธรรม ประเพณี และภูมิปัญญาท้องถิ่น
- ๓.๔ ส่งเสริมด้านการมีส่วนร่วมในการพัฒนาสังคม
- ๓.๕ ส่งเสริมความปลอดภัยในชีวิตและทรัพย์สิน
- ๓.๖ ส่งเสริมด้านสาธารณสุข การกีฬาและนันทนาการ
- ๓.๗ ส่งเสริมการแก้ไขปัญหาเด็ก สตรี เยาวชน ผู้สูงอายุ และผู้ด้อยโอกาสทางสังคม
- ๓.๘ ส่งเสริมการสังคมสงเคราะห์

- ๓.๙ ส่งเสริมการป้องกันและแก้ไขปัญหาเสพติด
- ๓.๑๐ พัฒนาความเท่าเทียมกันของคุณภาพชีวิตในชุมชนเมืองและชนบท
- ๓.๑๑ ส่งเสริมให้ประชาชนได้มีความรู้และมีส่วนร่วมทางการเมืองอย่างสร้างสรรค์

#### **๔. ยุทธศาสตร์การพัฒนาเศรษฐกิจ**

##### **แนวทางการพัฒนา**

- ๔.๑ ส่งเสริมอุตสาหกรรมและนวัตกรรมเพื่อเพิ่มมูลค่าสินค้าการเกษตร
- ๔.๒ ส่งเสริมอุตสาหกรรมเพื่อการค้าชายแดน
- ๔.๓ ส่งเสริมการกระจายความเจริญทางเศรษฐกิจให้เกิดความสมดุลทั่วทั้งจังหวัด
- ๔.๔ ส่งเสริมแหล่งงาน และสร้างความเข้มแข็งของครอบครัว
- ๔.๕ ส่งเสริมธุรกิจบริการให้มีมาตรฐานสู่ระดับสากล
- ๔.๖ พัฒนาจังหวัดเชียงรายเป็นศูนย์กลางพัฒนาการค้าการลงทุนและการท่องเที่ยว

#### **๕. ยุทธศาสตร์การอนุรักษ์ทรัพยากรธรรมชาติและสิ่งแวดล้อม**

##### **แนวทางการพัฒนา**

- ๕.๑ ส่งเสริมให้เกิดการเรียนรู้ และใช้ชีวิตร่วมกับธรรมชาติอย่างอนุรักษ์
- ๕.๒ พัฒนาแหล่งน้ำให้สามารถใช้ประโยชน์ได้อย่างเต็มประสิทธิภาพ
- ๕.๓ ส่งเสริมการจัดการด้านขยะมูลฝอย สิ่งปฏิกูลและการบำบัดน้ำเสีย
- ๕.๔ กำหนดนโยบายและวางแผนการบริหารจัดการน้ำอย่างเป็นระบบ
- ๕.๕ ป้องกันและบรรเทาสาธารณภัย

#### **๖. ยุทธศาสตร์ส่งเสริมการบริหารกิจการบ้านเมืองที่ดี**

##### **แนวทางการพัฒนา**

- ๖.๑ ปรับปรุงระบบการให้บริการประชาชนให้มีความสะดวก รวดเร็ว และเป็นธรรม
- ๖.๒ พัฒนางานบริการด้วยระบบ (E - Service)
- ๖.๓ ส่งเสริมกิจกรรมการมีส่วนร่วม และเปิดช่องทางการรับฟังความคิดเห็นของประชาชน
- ๖.๔ พัฒนาขีดความสามารถของบุคลากรให้มีประสิทธิภาพ
- ๖.๕ การพัฒนาคุณธรรม การป้องกันและปราบปรามการทุจริตคอร์รัปชัน
- ๖.๖ การพัฒนาเครื่องมือ เครื่องใช้และสถานที่ในการบริการประชาชน

#### **๗. ยุทธศาสตร์การส่งเสริมการรักษาความมั่นคง**

##### **แนวทางการพัฒนา**

- ๗.๑ ส่งเสริมการรักษาความมั่นคงชายแดนให้มีความมั่นคงปลอดภัยจากภัยคุกคามทุกด้าน

๗.๒ ส่งเสริมกระบวนการบริหารจัดการ ด้านแรงงานต่างด้าวให้มีประสิทธิภาพ

๗.๓ ส่งเสริมระบบเครือข่ายข่าวกรองระบบเตือนภัยและการบริหารภัยพิบัติ

### ๑.๓.๓ ยุทธศาสตร์การพัฒนาจังหวัดเชียงราย

วิสัยทัศน์จังหวัดเชียงราย “เมืองแห่งการค้า การลงทุน การเกษตร และการท่องเที่ยว  
รุ่งเรืองด้วยวัฒนธรรมล้านนา ประชาชนอยู่เย็นเป็นสุข”

#### กรอบการดำเนินงานเชิงยุทธศาสตร์ของจังหวัดเชียงราย

#### ๑. การพัฒนาขีดความสามารถในการแข่งขันด้านการค้า การลงทุนและบริการโลจิสติกส์ เชื่อมโยงกลุ่มจังหวัด กลุ่มอาเซียน+๖ และ GMS

๑. พัฒนาโครงสร้างพื้นฐานหลักเพื่ออำนวยความสะดวกทางระบบโลจิสติกส์ รวมทั้ง  
สนับสนุนการค้าการลงทุนเพื่อรองรับการเติบโตทางเศรษฐกิจในกลุ่มประเทศอาเซียน+๖ และ GMS

๒. ส่งเสริมความร่วมมือการค้าชายแดนในภาพรวม เพื่อให้เกิดการแข่งขันเสรีทางเศรษฐกิจ  
กลุ่มประเทศ AEC+๖ และ GMS

๓. พัฒนาภูมิปัญญาท้องถิ่นสู่ผลิตภัณฑ์สินค้า OTOP และ SMEs เพื่อเพิ่มมูลค่าการแข่งขัน

#### ๒. การส่งเสริมการผลิตสินค้าเกษตรคุณภาพ มาตรฐานสากลและเป็นมิตรกับสิ่งแวดล้อม

๑. พัฒนาคุณภาพเกษตรกร

๒. พัฒนาขีดความสามารถในการผลิต การจัดการสินค้าเกษตรและความมั่นคงของอาหาร

๓. พัฒนาศักยภาพเกษตรกรอย่างมีประสิทธิภาพสมดุลและยั่งยืน

๔. เพิ่มผลผลิตพัฒนาคุณภาพ ลดต้นทุน การแปรรูปและสร้างมูลค่าเพิ่มและการพัฒนา

ระบบตลาด

#### ๓. การดำรงฐานวัฒนธรรมล้านนา เพื่อเพิ่มมูลค่าการท่องเที่ยว เชิงวัฒนธรรม เชิงนิเวศและ เชิงสุขภาพ

๑. พัฒนาให้จังหวัดเชียงรายเป็นศูนย์กลางการท่องเที่ยวเชิงวัฒนธรรม เกิดการเชื่อมโยง  
วัฒนธรรมกับประเทศเพื่อนบ้าน GMS

๒. ส่งเสริมและกระตุ้นการท่องเที่ยวช่วง Low Season พัฒนาแหล่งท่องเที่ยว และเพิ่ม  
ศักยภาพบุคลากรสู่สากล

๓. ส่งเสริมการเรียนรู้ อนุรักษ์ และเผยแพร่วัฒนธรรม ประเพณี สังคม และค่านิยมล้านนา  
เชื่อมโยงสู่การเพิ่มมูลค่าการท่องเที่ยว

#### ๔. การพัฒนาทรัพยากรมนุษย์และคุณภาพชีวิตเพื่อให้ประชาชนอยู่เย็นเป็นสุข

๑. สนับสนุนให้ประชาชนน้อมนำหลักปรัชญาเศรษฐกิจพอเพียงเป็นวิถีเพื่อสร้างภูมิคุ้มกันของครอบครัว ชุมชน และสังคม
๒. พัฒนาคุณภาพการศึกษาของประชาชนทุกระดับ สนับสนุนการลงทุนด้านการพัฒนาทรัพยากรมนุษย์
๓. พัฒนาขีดความสามารถของกำลังแรงงานและคุ้มครองสวัสดิภาพ
๔. พัฒนาระบบบริการด้านสร้างเสริมสุขภาพและป้องกันโรค การฟื้นฟูสมรรถภาพและคุ้มครองผู้บริโภคด้านสุขภาพให้มีประสิทธิภาพ เพื่อให้ประชาชนทุกกลุ่มวัยมีพฤติกรรมสุขภาพที่ถูกต้องเหมาะสม
๕. พัฒนาคุณภาพชีวิตประชาชน พัฒนาสังคมเชิงบูรณาการและเสริมสร้างกลไกการทำงานระหว่างภาคี ภาคสังคม เพื่อเข้าถึงสิทธิและการช่วยเหลือประชาชน รวมทั้งเสริมสร้างความมั่นคงของมนุษย์สู่กลุ่มเป้าหมายหรือผู้ประสบภัยทางสังคมอย่างทั่วถึง

#### ๕. การจัดการทรัพยากรธรรมชาติและสิ่งแวดล้อมให้ดำรงความสมบูรณ์และยั่งยืน

๑. การอนุรักษ์ทรัพยากรธรรมชาติและสิ่งแวดล้อมให้ดำรงความสมบูรณ์และยั่งยืน
๒. ส่งเสริมการพัฒนาเมืองเพื่อการจัดการสิ่งแวดล้อมอย่างยั่งยืน
๓. ส่งเสริมการเตรียมพร้อมรับมือกับการเปลี่ยนแปลงสภาพภูมิอากาศและภัยธรรมชาติให้กับชุมชน

#### ๖. การรักษาความมั่นคงความปลอดภัยในชีวิตและทรัพย์สิน

๑. ดำเนินการตามยุทธศาสตร์พลังแผ่นดินโดยใช้กลไกขับเคลื่อน ๗ แผนหลัก อย่างมีประสิทธิภาพรองรับประชาคมอาเซียนปี ๒๕๕๘
๒. สนับสนุนการปกครองระบอบประชาธิปไตยและความมั่นคงของพื้นที่ภายในและตามแนวชายแดน
๓. พัฒนาระบบบริหารจัดการด้านความปลอดภัยและลดอัตราการเสียชีวิตจากอุบัติเหตุทางถนน

## ๒. ยุทธศาสตร์การพัฒนาขององค์กรปกครองส่วนท้องถิ่น

### ๒.๑ วิสัยทัศน์

**“เทศบาลตำบลดอยฮาง เป็นเมืองที่น่าอยู่ บริหารจัดการก้าวหน้า รักษาสิ่งแวดล้อมยั่งยืน”**

### ๒.๒ ยุทธศาสตร์

- ยุทธศาสตร์ที่๑ ด้านสาธารณูปโภคพื้นฐาน
- ยุทธศาสตร์ที่๒ ด้านเศรษฐกิจ
- ยุทธศาสตร์ที่๓ ด้านการศึกษาและวัฒนธรรม
- ยุทธศาสตร์ที่๔ ด้านสิ่งแวดล้อม
- ยุทธศาสตร์ที่๕ ด้านสังคมและคุณภาพชีวิต
- ยุทธศาสตร์ที่๖ ด้านการเมืองและการบริหาร

### ๒.๓ เป้าประสงค์

๑. ส่งเสริมการพัฒนาด้านโครงสร้างพื้นฐาน โดยก่อสร้างพัฒนาและปรับปรุงโครงสร้างพื้นฐาน เช่น เส้นทางคมนาคม ทางระบายน้ำ ไฟฟ้า น้ำประปา ระบบโทรคมนาคม
๒. การบริหารจัดการแหล่งน้ำเพื่อการอุปโภคบริโภค และแหล่งน้ำเพื่อการเกษตร
๓. การบำรุง รักษาสุขภาพสิ่งแวดล้อม โดยการพัฒนาล้างน้ำ การปรับปรุงภูมิทัศน์ ก่อสร้างพัฒนาและปรับปรุงสวนสาธารณะ รักษาสภาพแวดล้อมแม่น้ำลำคลอง จัดให้มีระบบการรักษาความสะอาด และความเป็นระเบียบเรียบร้อยของบ้านเมือง
๔. การส่งเสริมพัฒนาการเศรษฐกิจ โดยการส่งเสริมอาชีพ การค้าและการลงทุนชายแดน การพัฒนาศักยภาพเกษตรกร และการพัฒนาด้านการเกษตร ส่งเสริมเศรษฐกิจพอเพียงตามแนวพระราชดำริ
๕. ส่งเสริมคุณภาพชีวิต โดยการส่งเสริมความปลอดภัยในชีวิตและทรัพย์สิน การสังคมสงเคราะห์ การพัฒนาและแก้ไขปัญหาทางสังคม การส่งเสริมการดูแลรักษาสุขภาพอนามัยและการกีฬา การส่งเสริมการศึกษา การเรียนรู้ ข้อมูลข่าวสาร
๖. การอนุรักษ์ศิลปวัฒนธรรม ประเพณี และภูมิปัญญาท้องถิ่น โดยส่งเสริมเอกลักษณ์ ศิลปวัฒนธรรม ประเพณีและภูมิปัญญาท้องถิ่น ส่งเสริมกิจการด้านศาสนา
๗. การพัฒนาด้านการบริหารจัดการ โดยการส่งเสริมการมีส่วนร่วมของประชาชน การพัฒนาบุคลากร พัฒนาสถานที่และอุปกรณ์ในการปฏิบัติราชการ การสนับสนุนการดำเนินการตามนโยบายของรัฐบาล และยุทธศาสตร์การพัฒนาจังหวัด
๘. สร้างความพร้อมของตำบลเข้าสู่ประชาคมอาเซียน

### ๒.๔ ค่าเป้าหมาย

- (๑) ส่งเสริมการบริหารงานมุ่งผลสัมฤทธิ์
- (๒) พัฒนาระบบการให้บริการ ให้ได้รับความสะดวก รวดเร็ว และพึงพอใจ
- (๓) พัฒนาบุคลากร และระบบเทคโนโลยีสารสนเทศให้ทันสมัย
- (๔) พัฒนาระบบการบริการสาธารณะ การคมนาคม การป้องกันและบรรเทาสาธารณภัยในชีวิตและทรัพย์สินที่มีประสิทธิภาพอย่างทั่วถึง
- (๕) ส่งเสริมสนับสนุน พัฒนาด้านการศึกษา ศิลปวัฒนธรรม และการสาธารณสุขเพื่อยกระดับคุณภาพชีวิตของประชาชน
- (๖) พัฒนาส่งเสริมเศรษฐกิจด้านอาชีพ ด้านการลงทุน ให้เข้มแข็งสามารถพึ่งพาตนเองได้

(๗) ส่งเสริมการอนุรักษ์ ทรัพยากรธรรมชาติ และรักษาสีสิ่งแวดล้อม สามารถใช้ประโยชน์อย่างเหมาะสมและยั่งยืน

### ๒.๕ กลยุทธ์

กลยุทธ์/ แนวทางการพัฒนา	ตัวชี้วัดระดับกลยุทธ์	ยุทธศาสตร์
๑.ก่อสร้างปรับปรุง บำรุงรักษาถนน สะพาน ทางเท้าระบบระบายน้ำ	จำนวนถนนที่เพิ่มขึ้นและได้รับการบำรุงรักษา	สาธารณูปโภคพื้นฐาน
๒.พัฒนาระบบจราจร	จำนวนป้ายจราจรที่ได้รับการติดตั้ง	
๓.พัฒนาระบบไฟฟ้า	จำนวนที่เพิ่มขึ้นของการขยายเขตไฟฟ้า	
๔.พัฒนาระบบประปา	จำนวนที่เพิ่มขึ้นของการขยายเขตประปา	
๕.พัฒนาสาธารณูปโภคพื้นฐาน	จำนวนสาธารณูปโภค สาธารณูปการที่เพิ่มขึ้นและได้รับการบำรุงรักษา	
๖.จัดวางผังพัฒนาเมือง	การจัดวางผังพัฒนาเมือง	

กลยุทธ์/ แนวทางการพัฒนา	ตัวชี้วัดระดับกลยุทธ์	ยุทธศาสตร์
๑. พัฒนาและส่งเสริมอาชีพให้แก่ประชาชน	จำนวนกลุ่มอาชีพที่ได้รับการสนับสนุนส่งเสริมการประกอบอาชีพ	ด้านเศรษฐกิจ
	ร้อยละของจำนวนประชากรที่ได้รับฝึกอบรมการประกอบอาชีพ	

กลยุทธ์/ แนวทางการพัฒนา	ตัวชี้วัดระดับกลยุทธ์	ยุทธศาสตร์
๑. สร้างจิตสำนึกและความตระหนักในการจัดการทรัพยากรธรรมชาติและสิ่งแวดล้อม	จำนวนต้นไม้ที่ปลูกในที่สาธารณะเพิ่มขึ้น	ด้านสิ่งแวดล้อม
๒. ปรับปรุงภูมิทัศน์เมืองน่าอยู่	จำนวนพื้นที่สาธารณะที่ได้รับการดูแลบำรุงรักษา (ขุดลอก/กำจัดวัชพืช) ถนนหนทางไม่รกร้าง	
๓. บริหารการเก็บขนและการกำจัดขยะ	จำนวนขยะมูลฝอยที่ลดน้อยลง	

กลยุทธ์/ แนวทางการพัฒนา	ตัวชี้วัดระดับกลยุทธ์	ยุทธศาสตร์
๑. ส่งเสริม สนับสนุน การจัดการศึกษาให้ได้อย่างทั่วถึง เท่าเทียม และมีประสิทธิภาพ	จำนวนประชากรที่รู้หนังสือ	ด้านการศึกษาศิลปวัฒนธรรม ประเพณี
๒. อนุรักษ์ ฟื้นฟูเผยแพร่ ศิลปวัฒนธรรมประเพณีท้องถิ่น	จำนวนกิจกรรมที่ได้รับการอนุรักษ์	

กลยุทธ์/ แนวทางการพัฒนา	ตัวชี้วัดระดับกลยุทธ์	ยุทธศาสตร์
๑. ส่งเสริมสุขภาพ อนามัยของประชาชนให้ดีถ้วนหน้า	จำนวนผู้ป่วยในรอบปี	ด้านสังคมและคุณภาพและควม มั่นคงในชีวิตและทรัพย์สิน
๒. สร้างคุณภาพชีวิตและความ มั่นคงปลอดภัยให้แก่คนในชุมชน	จำนวนคดีอาชญากรรม/ยาเสพติด ในพื้นที่	

กลยุทธ์/ แนวทางการพัฒนา	ตัวชี้วัดระดับกลยุทธ์	ยุทธศาสตร์
๑. ส่งเสริมความเข้มแข็งและการมีส่วนร่วมของประชาชนในการพัฒนาท้องถิ่น	จำนวนประชาชนที่มีส่วนร่วมในการพัฒนาท้องถิ่น ตามระบอบประชาธิปไตยอันมีพระมหากษัตริย์เป็นประมุข	ด้านการเมืองและการบริหาร
๒. สร้างความปองดองสมานฉันท์ บนพื้นฐานของความถูกต้อง ยุติธรรมและการยอมรับของทุกภาคส่วน	จำนวนข้อร้องเรียน/ร้องทุกข์ในรอบปี	
๓. พัฒนาประสิทธิภาพในการแก้ไขปัญหาและการบริการประชาชน	ระดับความพึงพอใจของประชาชนต่อการแก้ไขปัญหาและการบริการประชาชน	

๔. ส่งเสริมความรู้ความเข้าใจ เกี่ยวกับ ประชาธิปไตยและเสรีภาพของ ประชาชน	จำนวนประชาชนที่ส่งเสริม สนับสนุนการพัฒนาประชาธิปไตย ภาคพลเมือง การพัฒนาศักยภาพ ผู้นำชุมชน และประชาชนทั่วไป	
๕. พัฒนาคุณภาพและศักยภาพ บุคลากรของเทศบาล	จำนวนบุคลากรของหน่วยงานที่ ได้รับการอบรมเพิ่มพูนความรู้ใน การปฏิบัติงาน	

๒. ยุทธศาสตร์ที่ ๑ การพัฒนาคุณภาพชีวิตของประชาชน (Quality of Life) ของเทศบาลเมืองดอยสะเก็ด โดยยึดตามยุทธศาสตร์ที่ ๑ ของเทศบาลเมืองดอยสะเก็ด ดังนี้

#### ยุทธศาสตร์ที่ ๑ การพัฒนาด้านสาธารณูปโภคพื้นฐาน

- ก่อสร้างปรับปรุง บำรุงรักษาถนน สะพาน ทางเท้าระบบระบายน้ำ
- พัฒนาระบบจราจร
- พัฒนาระบบไฟฟ้า
- พัฒนาระบบประปา
- พัฒนาสาธารณูปโภคพื้นฐาน
- จัดวางผังพัฒนาเมือง

#### ยุทธศาสตร์ที่ ๒ การพัฒนาด้านเศรษฐกิจ

- พัฒนาและส่งเสริมอาชีพให้แก่ประชาชน

#### ยุทธศาสตร์ที่ ๓ การพัฒนาด้านสิ่งแวดล้อม

- สร้างจิตสำนึกและความตระหนักในการจัดการทรัพยากรธรรมชาติและสิ่งแวดล้อม
- ปรับปรุงภูมิทัศน์เมืองให้น่าอยู่
- บริหารจัดการขยะมูลฝอยและสิ่งปฏิกูลอย่างเป็นระบบ

#### ยุทธศาสตร์ที่ ๔ การพัฒนาด้านการศึกษา

- ส่งเสริม สนับสนุน การจัดการศึกษาให้ได้อย่างทั่วถึง เท่าเทียม และมีประสิทธิภาพ
- อนุรักษ์ ฟื้นฟูเผยแพร่ศิลปวัฒนธรรมประเพณีท้องถิ่น

#### ยุทธศาสตร์ที่ ๕ การพัฒนาด้านสังคมและคุณภาพและความมั่นคงในชีวิตและทรัพย์สิน

- ส่งเสริมสุขภาพ อนามัยของประชาชนให้ดีขึ้น
- สร้างคุณภาพชีวิตและความมั่นคงปลอดภัยให้แก่คนในชุมชน

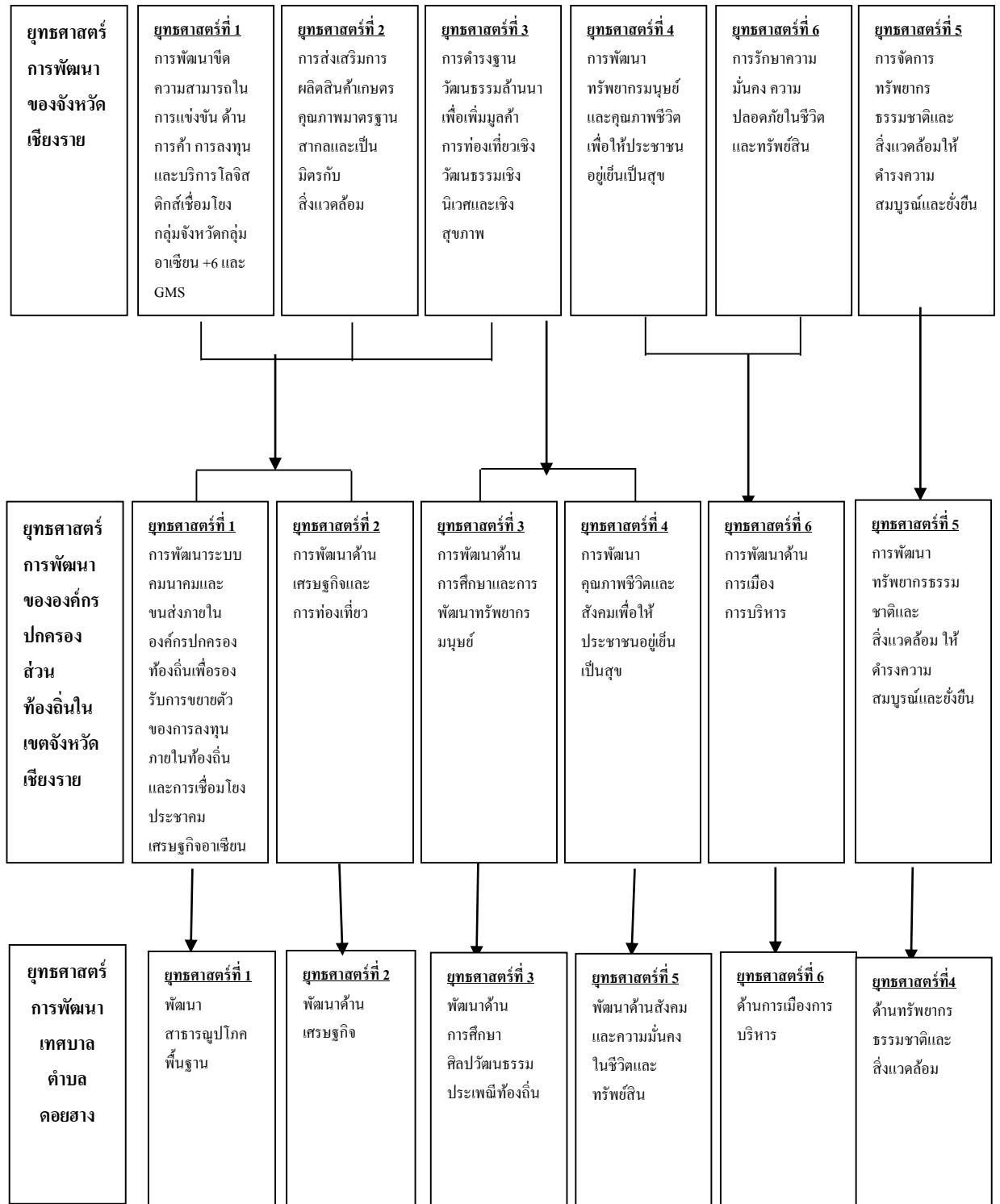
#### ยุทธศาสตร์ที่ ๖ การพัฒนาด้านการเมืองและการบริหาร

- ส่งเสริมความเข้มแข็งและการมีส่วนร่วมของประชาชนในการพัฒนาท้องถิ่น
- สร้างความปองคองสมานฉันท์ บนพื้นฐานของความถูกต้อง ยุติธรรมและการยอมรับของทุกภาคส่วน
- พัฒนาประสิทธิภาพในการแก้ไขปัญหาและการบริการประชาชน
- ส่งเสริมความรู้ความเข้าใจ เกี่ยวกับประชาธิปไตยและเสรีภาพของประชาชน
- พัฒนาคุณภาพและศักยภาพบุคลากรของเทศบาล



๒.๗ ความเชื่อมโยงของยุทธศาสตร์ในภาพรวม

ความเชื่อมโยงของยุทธศาสตร์ในภาพรวมของเทศบาลตำบลดอยฮาง มีดังนี้



### ๓. การวิเคราะห์ศักยภาพเพื่อประเมินสถานภาพการพัฒนาในปัจจุบัน (ด้วยเทคนิค SWOT Analysis)

#### ปัจจัยภายใน

##### จุดแข็ง (STRENGTH)

๑. ลักษณะที่ตั้งของตำบลดอยฮางอยู่ไม่ไกลจากตัวอำเภอเมืองเชียงราย มีการคมนาคมสะดวกทั้งทางบกและทางน้ำ มีแหล่งท่องเที่ยวในอาณาบริเวณใกล้เคียงที่มีชื่อเสียงของจังหวัดเชียงราย คือ หาดเชียงราย, ไร่แม่ฟ้าหลวงและมีการเดินทางโดยเรือหางยาว (ข้าม – ล่อง) ตามลำน้ำกกผ่านหมู่บ้านและแหล่งท่องเที่ยวของตำบล รวมทั้งเป็นจุดแวะพักการล่องแพ จากพื้นที่จังหวัดเชียงใหม่สู่จังหวัดเชียงราย

๒. ภูมิประเทศเป็นภูเขาสูงและพื้นที่ราบติดลำน้ำกก เป็นแหล่งท่องเที่ยวตามธรรมชาติที่สวยงาม และเป็นพื้นที่ที่เหมาะสมสำหรับการประกอบอาชีพการเกษตรกรรม

๓. ประชากรในพื้นที่เป็นคนพื้นเมือง และชนเผ่าที่มีความหลากหลาย ทั้งป่าเกะฮะยอ (กะเหรี่ยง) อาข่า มูเซอ ลีซอ จีนฮ่อ มีประเพณีวัฒนธรรมและวิถีการดำรงชีวิตที่เป็นเอกลักษณ์ของตนเอง

๔. แหล่งทรัพยากรธรรมชาติอันอุดมสมบูรณ์ มีพื้นที่ป่าไม้ทั้งในเขตพื้นที่ป่าสงวน ป่าอนุรักษ์ ป่าชุมชน แร่หินปูน แหล่งทรายในลำน้ำกก บ่อน้ำร้อน มีน้ำตกที่สวยงามหลายแห่ง

##### จุดอ่อน (WEAKNESS)

๑. พื้นที่ส่วนใหญ่อยู่ในเขตป่าอนุรักษ์ ทำให้เกิดปัญหาในการบุกรุกเขตพื้นที่ป่าไม้ ปัญหาที่ดินที่ทำกินทับซ้อนพื้นที่ป่า และปัญหาที่อยู่อาศัย

๒. มีความเสี่ยงจากปัญหาอันเนื่องมาจากยาเสพติด ตามปัจจัยของสภาพพื้นที่ติดลำน้ำกกและมีแนวเขตภูเขาสูงที่อาจเป็นเส้นทางลำเลียงยาเสพติดที่สำคัญ และเป็นจุดพักยาเสพติดก่อนจะทำการติดต่อซื้อขาย

๓. ประชาชนส่วนใหญ่มีฐานะยากจน ประกอบอาชีพทางด้านเกษตรกรรมและหาของป่าขาดทักษะพื้นฐานที่จะนำไปสู่การประกอบอาชีพอื่นที่มีรายได้เพิ่มขึ้น

๔. พื้นที่ส่วนใหญ่อยู่ในเขตทุรกันดารห่างไกล ทำให้ขาดความรู้ด้านการสาธารณสุขที่ดี ซึ่งเป็นสาเหตุของโรคร้ายไข้เจ็บ และโรคติดต่อต่าง ๆ เช่น ไข้เลือดออก โรคขาดสารอาหาร โรคเอดส์

๕. การได้รับงบประมาณเงินอุดหนุนจากภาครัฐในสัดส่วนที่น้อยมาก โดยศักยภาพของพื้นที่นั้นไม่สามารถจัดเก็บภาษีได้มาก จึงทำให้งบประมาณที่จะนำมาพัฒนาพื้นที่ตำบลไม่เพียงพอและไม่ทั่วถึง

๖. ปัญหาการลักลอบการทำลายทรัพยากรธรรมชาติและพื้นที่ป่าที่เป็นแหล่งต้นน้ำลำธาร

## **ปัจจัยภายนอก**

### **โอกาส (OPPORTUNITIES)**

๑. การกำหนดยุทธศาสตร์การพัฒนา / ส่งเสริมการท่องเที่ยวไว้เป็นยุทธศาสตร์ที่สำคัญ
๒. การกำหนดให้จังหวัดเชียงรายเป็นพื้นที่เศรษฐกิจพิเศษ และมีการกระจายความเจริญทางด้านเศรษฐกิจ ให้เกิดความสมดุลทั่วทั้งจังหวัด

### **อุปสรรค (THREATS)**

๑. ขาดงบประมาณและการส่งเสริมด้านการท่องเที่ยวอย่างจริงจังจากหน่วยงานภาครัฐ
๒. พื้นที่ของตำบลส่วนใหญ่อยู่ในเขตป่าอนุรักษ์ของอุทยานแห่งชาติลำน้ำกก ชาวบ้านที่มีพื้นที่ทำกิน และที่อยู่อาศัยอยู่ในเขตป่าสงวน มักจะเกิดปัญหาความขัดแย้งระหว่างชาวบ้าน กับเจ้าหน้าที่ผู้ดูแลอยู่เสมอ ซึ่งก่อให้เกิดปัญหาทางด้านความสัมพันธ์ และทัศนคติที่ไม่ดีต่อการปฏิบัติงานของเจ้าหน้าที่ อันจะเกิดผลกระทบต่อการทำงานด้านการพัฒนาในอนาคต

## ส่วนที่ ๓

## การนำแผนพัฒนาไปสู่การปฏิบัติ

ที่	ยุทธศาสตร์	ด้าน	แผนงาน	หน่วยงาน รับผิดชอบ	หน่วยงาน สนับสนุน
๑.	ยุทธศาสตร์ที่๑	ด้านสาธารณสุขปเภคพื้นฐาน	เคหะและชุมชน	กองช่าง	กองคลัง/สำนัก ปลัด/ หน่วยงาน ภายนอก
๒.	ยุทธศาสตร์ที่๒	ด้านเศรษฐกิจ	แผนงานสร้างความ เข้มแข็ง	สำนักปลัด	กองคลัง/กอง การศึกษา/ หน่วยงาน ภายนอก
๓.	ยุทธศาสตร์ที่๓	ด้านการศึกษาและวัฒนธรรม	แผนงานการศึกษา	กอง การศึกษา	กองคลัง/สำนัก ปลัด/ หน่วยงาน ภายนอก
๔.	ยุทธศาสตร์ที่๔	ด้านสิ่งแวดล้อม	แผนงานบริหารงาน ทั่วไป	สำนักปลัด	กองคลัง/กอง ช่าง/หน่วยงาน ภายนอก
๕.	ยุทธศาสตร์ที่๕	ด้านสังคมและคุณภาพชีวิต	แผนงานรักษาความ สงบภายใน	สำนักปลัด	กองคลัง/กอง ช่าง/หน่วยงาน ภายนอก
๖.	ยุทธศาสตร์ที่๖	ด้านการเมืองและการบริหาร	แผนงานบริหารงาน ทั่วไป	สำนักปลัด	กองคลัง/กอง ช่าง/กอง การศึกษา/ หน่วยงาน ภายนอก